



TÜRKİYE'DE EKONOMİK BÜYÜME, GELİR DAĞILIMI VE YOKSULLUK İLİŞKİSİ

THE RELATIONSHIP BETWEEN ECONOMIC GROWTH, INCOME DISTRIBUTION AND POVERTY IN TÜRKİYE

Hilal ALPDOĞAN¹

ÖZ

Ekonomik büyümenin sağlanması, hükümetlerin ekonomi politikalarının öncelikli hedeflerinin başında gelmektedir. Ancak ekonomik büyüme tek başına arzulanan bir durum olmayıp, beraberinde gelir dağılımında adaleti gerçekleştirilmesi ve buna bağlı olarak yoksulluğu azaltması beklenmektedir. Bu üç önemli makroekonomik gösterge arasındaki ilişkinin bilinmesi, gelir dağılımındaki eşitsizliği ve yoksulluğu azaltan bir ekonomik büyüme hedefine ulaşmada önemli katkılar sağlar. Bu amaçla ARDL Sınır Testi ile Türkiye'de yoksulluk, gelir eşitsizliği ve ekonomik büyüme arasındaki kısa ve uzun dönemli ilişki analiz edilmiştir. Analizde kullanılan değişkenler ve veri seti, çalışmayı benzerlerinden ayıran özelliكتir. Çalışmanın ampirik sonucuna göre kısa ve uzun dönemde değişkenler arasında istatistiksel olarak anlamlı nedensellik ilişkisi söz konusudur. Uzun dönemde ekonomik büyüme ve kişi başına düşen gelirdeki değişim insani gelişme endeksini pozitif yönde etkilerken, gelir dağılımındaki değişim negatif yönde etkilenmektedir.

1- Dr. Öğr. Üyesi, Sakarya Uygulamalı Bilimler Üniversitesi, Uygulamalı Bilimler Fakültesi, Uluslararası Ticaret ve Finansman, halpdogan@subu.edu.tr, ORCID: 0000-0002-9183-4865.

Gönderim Tarihi/Submitted: 12.04.2023

Revizyon Talebi/Revision Requested: 23.06.2023

Son Revizyon Tarihi/Last Revision Received: 22.07.2023

Kabul Tarihi/Accepted: 23.07.2023

Sorumlu Yazar/Corresponding Author: Alpdoğan, H.

Atıf/To Cite: Alpdoğan, H. (2023). Türkiye'de Ekonomik Büyüme, Gelir Dağılımı ve Yoksulluk İlişkisi. Sayıştay Dergisi, 34 (129), 259-290. <https://doi.org/10.52836/sayistay.1280487>

ABSRTACT

Ensuring economic growth is a primary objective of government economic policies. However, economic growth alone is not desirable; it is also expected to achieve fairness in income distribution and, consequently, reduce poverty. Understanding the relationship among these three crucial macroeconomic indicators contributes significantly to the goal of economic growth that reduces income inequality and poverty. To this end, this study examines the short and long-term relationships among poverty, income inequality, and economic growth in Turkey using the ARDL Bounds Test. The variables used in the analysis and the dataset itself distinguish this study from others. According to the empirical findings, there is a statistically significant causal relationship between the variables in both the short and long-term. In the long term, economic growth and changes in per capita income have a positive impact on the Human Development Index, while changes in income distribution have a negative impact.

Anahtar Kelimeler: Ekonomik Büyüme, Yoksulluk, Gelir Dağılımı, Eşbütünleşme, Kuznets Hipotezi

Keywords: Economic Growth, Poverty, Income Distribution, Cointegration, Kuznets Hypothesis

GİRİŞ

İktisat politikaları ve uygulama sonuçları incelendiğinde; sadece ekonomik büyümeyi sağlamak toplum refahını artırmada yeterli olmamakta, bu büyüme ile sağlanan zenginliğin farklı toplum kesimleri arasında nasıl dağıldığı da büyük önem arz etmektedir. Ekonomik büyümenin yalnızca yüksek gelirli kesimlere fayda sağlaması halinde, gelir eşitsizliği artacak ve yoksulluk düzeyi azalmayacaktır. Düşük gelirli kesimlerin yüksek gelirli kesimlere kıyasla kaynak ve imkanlara erişiminin kısıtlı olması, büyümenin getirdiği faydalardan daha az pay almalarına neden olacaktır.

Yoksulluk, temel insan ihtiyaçlarının karşılanamaması veya minimum yaşam standardının altında kalınması anlamına gelmektedir. Yoksulluk düzeyi pek çok sosyo-ekonomik gösterge ve çeşitli endeksler aracılığıyla ölçülmektedir. Yoksulluk, gelir seviyesinin belirli bir düzeyin altında olması ile açıklanabileceği gibi; yetersiz beslenme, kötü barınma koşulları, sağlık hizmetlerine erişimde zorluklar, eğitim fırsatlarındaki kısıtlamalar, sosyal dışlanma gibi pek çok faktörün birleşimi ile de ilişkilendirilir. Başlıca yoksulluk göstergeleri arasında; kişi ya da hane halkının gelir seviyesi, işsizlik oranı, okullaşma oranı, barınma koşulları, sağlık hizmetlerine erişim, yeterli ve dengeli beslenme imkanları, sosyal

hizmetlere erişim ve gelir dağılımındaki eşitsizlik sıralanabilir. Tüm bu sosyo-ekonomik göstergelerin yanında yoksulluk endeksleri de bir ülkenin yoksulluk düzeyini ölçmek için yaygın olarak kullanılmaktadır. Genellikle yoksulluk endeksleri, kişinin veya ailenin gelir düzeyi, harcama düzeyi ve yaşam koşullarını içeren faktörlere dayanır. Yaygın olarak kullanılan yoksulluk endeksleri; mutlak yoksulluk sınırı, gıda yoksulluğu sınırı, gelir yoksulluğu sınırı ve insani gelişme endeksi şeklinde sıralanabilir. Bu çalışmada yoksulluk göstergesi olarak insani gelişme endeksi (IGE) kullanılacaktır.

Ekonomik büyüme ile ülkenin toplam üretim kapasitesinin ve toplam arzının artması, beraberinde istihdam ve gelir artışını, yoksulluk düzeyinde de azalışı getirecektir. Ekonomik büyüme, yoksulluğun azaltılması için elzemdir, ancak tek başına yeterli değildir. Ayrıca yoksulluğun ve gelir eşitsizliğinin azaltılması, ekonomik büyümeyle de çelişkili değildir. Ekonomik büyüme, sadece yüksek gelirli kesimlerin zenginleşmesine yol açıyorsa, yoksulluk düzeyi değişmeyecek veya artacaktır. Bu nedenle, ekonomik büyüme, sosyal adalet ve ekonomik eşitlik hedefleri ile birlikte ele alınmalıdır. Bu yaklaşım, ekonomik büyüme sonucunda elde edilen refahın tüm topluma mümkün olduğunca eşit dağıtılmasını sağlayarak, yoksulluk oranının daha etkili bir şekilde azaltılmasını sağlayacaktır.

1990-2021 dönemine ait zaman serisi verilerini kullanarak Türkiye için ekonomik büyüme, gelir dağılımı ve yoksulluk arasındaki çok boyutlu ilişkiyi irdelemeyi amaçlayan bu çalışmada yoksulluk göstergesi olarak insani gelişme endeksi verisi, ekonomik büyüme göstergesi olarak GSYİH büyüme oranı ve kişi başına düşen GSYİH ile gelir dağılımı göstergesi olarak alt %50’lik dilime ait gelirin dağılım oranı verisi kullanılacaktır. Kullanılan serilerin durağanlığı Augmented Dickey-Fuller (ADF) ve Philip-Perron (PP) testleri ile sınanacaktır. Ardından kısa ve uzun dönem ilişkisi ARDL Sınır Testi yaklaşımı ile ele alınacak, değişkenler arasındaki yapısal değişiklikler ise CUSUM, CUSUM-Square testleri ile gösterilecektir. Çalışmada ekonomik büyüme-gelir dağılımı, ekonomik büyüme-yoksulluk, gelir dağılımı-yoksulluk ilişkileri, teorik yaklaşımlar ve literatür incelemesi başlığı altında ele alınacaktır. Ardından ampirik uygulama veri ve model, yöntem ve ampirik bulgular başlıkları ile değerlendirilecektir.

1. TEORİK YAKLAŞIMLAR VE LİTERATÜR İNCELEMESİ

1.1. Ekonomik Büyüme- Gelir Dağılımı İlişkisi

Ekonomik büyüme ile gelir dağılımı arasındaki ilişkiyi açıklayan bilimsel çalışmaların temeli Kuznets’in 1955 yılında ileri sürdüğü ve “Ters U Hipotezi” olarak adlandırılan teori üzerinde kurulmuştur. Kuznets (1955), ekonomik büyümenin, başlangıçta gelir dağılımını bozduğunu öne sürmüştür. İlk aşamada ekonomik büyüme ile gelir dağılımındaki dengesizlik artacak ve buna bağlı olarak yoksulluk oranı artacaktır. Ancak daha sonra, ülkenin ekonomik büyümesiyle birlikte, gelir dağılımı daha dengeli hale gelecek ve yoksulluk oranı azalacaktır. Bu değişimin yaşanacağı nokta, ülkeye ve döneme bağlı olarak değişebilir. Ters U hipotezi genellikle yüksek gelirlili ülkelerde gözlemlenen bir eğilimi yansıtırken, gelişmekte olan ülkelerde farklı sonuçlar vermektedir. Bu nedenle hipotez, yalnızca bir araç olarak kullanılmalı ve genel geçer bir kural olarak kabul edilmemelidir.

Kuznets’in Ters U hipotezi, 1950’lerden 1970’lere kadar özellikle gelişmekte olan ülkelerdeki gelir dağılımı eğilimlerinin incelenmesiyle desteklenmiştir. Son yıllarda ise ekonomik büyümenin gelir eşitsizliğini azaltmadığını veya bazı durumlarda artırdığını gösteren araştırmalarla hipotez eleştirilmiştir.

Kaldor (1957), daha hızlı ekonomik büyüme ile daha az gelir eşitsizliği arasında ters ilişki olduğunu savunur. Kaldor’a göre, ekonomik büyüme, gelir dağılımının iyileşmesine ve yoksulluğun azalmasına katkıda bulunabilir. Kaldor (1957), değişkenler arasındaki ilişkiyi şu faktörlerle açıklar:

- Ekonomik büyüme, yüksek ücretli işlerin artmasına neden olur, bu da gelir dağılımının düzelmesine katkıda bulunur.
- Ekonomik büyüme, işsizliği azaltarak daha fazla insanın iş gücü piyasasına girmesine ve dolayısıyla daha fazla insanın gelir elde etmesine olanak tanır.
- Ekonomik büyüme, yatırım fırsatlarının artması ve üretkenliğin artması nedeniyle daha fazla girişimciyi teşvik eder. Bu da yeni işlerin yaratılmasına ve daha fazla kişinin gelir elde etmesine olanak tanır.

Ekonomik büyümenin eğitim, sağlık, sosyal güvenlik gibi sosyal hizmetlerin genişletilmesi için daha fazla kaynak yaratma potansiyeline sahip olduğunu ve bu faktörlerin, özellikle yoksulluk ve gelir eşitsizliği ile mücadeledeki önemini vurgulayan Kaldor (1957), ekonomik büyümenin otomatik olarak gelir eşitsizliğini azaltacağı görüşüne ise karşı çıkar. Bunun yerine, uygun politikaların uygulanması gerektiğini vurgular. Özellikle en yüksek gelir gruplarından alınacak daha yüksek vergiler ve düşük gelirli gruplara sağlanacak sosyal yardımlar gibi politikaların, gelir eşitsizliğini azaltmak için önemli olduğunu savunur.

Literatür incelendiğinde gelir eşitsizliği ve ekonomik büyüme arasında uzun vadede negatif ilişkinin var olduğunu ifade eden Kuznets Ters U hipotezini destekleyen çalışmaların giderek arttığını söylemek mümkündür (Persson ve Tabellini, 1991; Alesina ve Perotti, 1993; Clarke, 1995; Perotti, 1996; Dawson, 1997; Nielsen ve Alderson, 1997; Forbes, 2000; Easterly, 2001; Knowles, 2005; Barro, 2008; Özdemir vd., 2011; Peçe vd., 2016; Topuz ve Dağdemir, 2016; Akalin vd., 2018; Kamacı, 2019; Takım vd., 2020; Şengür, 2020; Göcen, 2021).

Ayrıca literatürde ülkeleri gelir seviyelerine göre ayırıp ekonomik büyüme ile gelir eşitsizliği arasındaki ilişkiyi inceleyen çalışmalarda farklı sonuçlar da karşımıza çıkmaktadır. Barro (2000) 1960-90 yılları arasında 100 ülke üzerinde yaptığı çalışmasında ülkeleri gelişmişlik seviyelerine göre değerlendirmiş; gelişmiş ülkelerde gelir eşitsizliği ile büyüme arasında pozitif yönlü, gelişmekte olan ülkelerde ise eşitsizlik ile büyüme arasında negatif yönlü ilişkinin varlığına dikkat çekmiştir. Benzer bir çalışmada Knowles (2005) 1960-90 yılları arasında 40 ülke üzerinde çalışmış, gelir eşitsizliği ile ekonomik büyüme arasında tutarlı bir negatif korelasyon bağı tespit edememiştir. Ancak Knowles (2005) gelişmekte olan ülkelerin değerlendirildiği modelde ise gelir eşitsizliği ile büyüme arasında kuvvetli bir negatif korelasyon tespit etmiştir.

Özdemir vd. (2011) geçiş ekonomileri üzerinde Kuznets’in Ters U hipotezini sınamış ve bu ekonomilerin Kuznets eğrisinin ilk aşamasında olduğu sonucuna varmıştır. Geçiş ekonomilerinin gelir dağılımı ve ekonomik büyüme arasında bir tercihte bulunmaları halinde ise gelirdeki dağılımın bozulmasına rağmen ekonomik büyümeyi tercih ettikleri ifade edilmiştir.

Lind ve Mehlum (2010) ise Kuznets’in Ters U hipotezinin aksine gelir eşitsizliği ile ekonomik büyüme arasında U şeklinde bir ilişkinin varlığını tespit etmiştir. Lind ve Mehlum (2010) 1917-2007 yılları arasında ABD üzerinde yaptığı

çalışmada ekonomik büyümenin gerçekleştiği ilk aşamalarda gelir eşitsizliğinin azaldığını, uzun vadede ise ekonomik büyümeyle birlikte gelir eşitsizliğinin de arttığı sonucuna ulaşmıştır.

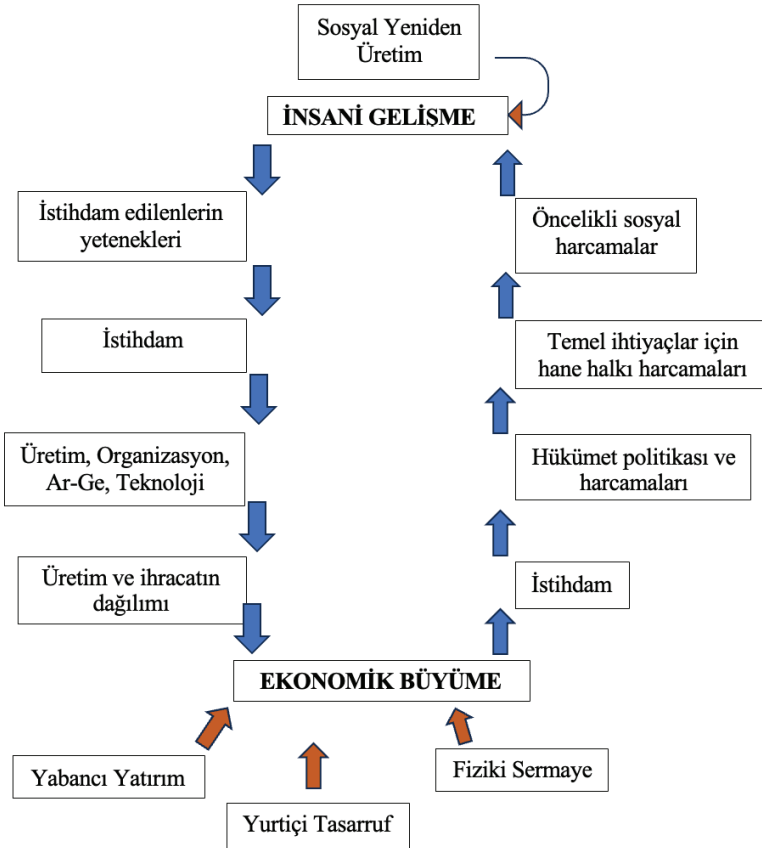
Gelir eşitsizliği ile ekonomik büyüme arasında pozitif bir ilişkinin varlığını ve Kuznets’in Ters U Hipotezinin geçersizliğini tespit eden başka çalışmalara da (Anand ve Kanbur, 1993; Deininger ve Squire, 1998; Li ve Zou, 1998; Forbes, 2000; Lundberg ve Squire, 2003; Tokatlıoğlu ve Atan, 2007; Huang vd., 2012; Ak ve Altıntaş, 2016; Topuz ve Dağdemir, 2016; Erkişi ve Ceyhan, 2020) rastlamak mümkündür. Ak ve Altıntaş (2016)’ın 1986-2012 yılları arasında Türkiye üzerinde yaptığı çalışmanın sonucuna göre; Kuznets hipotezinin aksine gelir seviyesi arttıkça gelir dağılımındaki eşitsizlik önce azalmakta, daha sonra artmaktadır. Benzer bir sonuca Topuz ve Dağdemir (2016) de ulaşmıştır. Ülkelerin gelir seviyelerine göre gruplara ayrıldığı çalışmada, düşük, düşük-orta gelirli ülkelerde ekonomik gelişmenin gelir eşitsizliğini artırdığı, yüksek gelirli gruplu ülkelerde ise azalttığı sonucuna ulaşılmıştır. Erkişi ve Ceyhan (2020)’ın AB Ülkeleri üzerinde yaptığı çalışmada ise ekonomik büyüme ile gelir eşitsizliği arasında kısa dönemde ilişki tespit edilemese de uzun dönemde büyümenin gelir eşitsizliğini artırdığı sonucuna ulaşılmıştır. Kazazi vd. (2022) ise Avrupa ülkeleri üzerinde yaptığı çalışmasında; Doğu Avrupa ülkelerinde kişi başı reel gelirin artmasıyla birlikte gelir eşitsizliğinin azaldığı ancak daha sonra arttığı gözlemlenmiştir. Batı Avrupa ülkelerinde ise değişkenler arasında anlamlı bir ilişki tespit edilememiştir. Kuştepelı (2006)’nin AB Ülkeleri ve Avrupa Birliği adayı ülkeler üzerinde yaptığı çalışmasında da ekonomik büyüme ile gelir dağılımı arasındaki ilişkiyi tanımlayan Kuznets hipotezinin geçersiz olduğu sonucuna ulaşılmıştır.

1.2. Ekonomik Büyüme-Yoksulluk İlişkisi

Ekonomik büyüme ve yoksulluk arasındaki ilişki karmaşık ve çok yönlüdür. Ekonomik büyümenin iyileştirici etkisi yoksulluk üzerindeki en önemli etkilerindendir. Ekonomik büyüme ile iş imkanlarının artması ve buna bağlı olarak istihdam seviyesinin yükselmesi, gelir düzeyinin yükselmesine katkı sağlayacaktır. Bu durum yoksul kesimlerin refahının iyileşmesine ve yoksulluğun azalmasına yardımcı olacaktır. İşsizlik oranlarının düşmesi, gelir artışları ve sosyal hizmetlerin genişlemesi gibi faktörler, yoksulluğun azaltılmasında olumlu etki yapar. Şekil 1’de ekonomik büyüme ile yoksulluğun önemli bir göstergesi olan insani gelişme arasındaki ilişki gösterilmiştir. İnsani

gelişme ve ekonomik büyümenin karşılıklı olarak etkileşim içinde olduğunu tarif eden Şekil 1'e göre insani gelişmeye yönelik zincirin iki ana halkası; hane halkı faaliyetlerinin ve insani gelişme harcamalarının etkisi ve hükümet politikalarının ve harcamalarının etkisi olarak ifade edilebilir. Hane halkı gelirininsani gelişme üzerindeki etkileri yalnızca gelirin büyüklüğüne değil, aynı zamanda hanenin bunu nasıl harcamayı tercih ettiğine de bağlıdır. Hane halkı gelirininsani gelişme üzerindeki etkileri yalnızca gelirin büyüklüğüne değil, aynı zamanda hanenin bunu nasıl harcamayı tercih ettiğine de bağlıdır. Hane halkı gelirininsani gelişme üzerindeki etkileri yalnızca gelirin büyüklüğüne değil, aynı zamanda hanenin bunu nasıl harcamayı tercih ettiğine de bağlıdır. Hane halkı gelirininsani gelişme üzerindeki etkileri yalnızca gelirin büyüklüğüne değil, aynı zamanda hanenin bunu nasıl harcamayı tercih ettiğine de bağlıdır.

Şekil 1: Ekonomik Büyüme ve İnsani Gelişme İlişkisi



Kaynak: UNDP (1996: 68).

Şekil 1’de gösterildiği gibi, ekonomik büyümenin gelir eşitsizliğini de azaltmak suretiyle yoksulluk seviyesini düşürmesi her ekonomide ulaşılabilir bir sonuç değildir. Büyüme, zengin kesimlere daha fazla odaklanırsa, yoksul kesimlerin durumu kötüleşecek ve yoksulluk artacaktır. Buna mukabil, hükümetler tarafından yürütülen adil gelir dağılımı politikaları sayesinde ekonomik büyüme gelir eşitsizliğini azaltmakta ve yoksulluk sorununun çözümüne pozitif katkı sunmaktadır (Binay ve Atalay, 2019).

Gelişmekte olan ülke ekonomilerinde ekonomik büyümenin gelir eşitsizliğini artırıcı etkisi daha fazladır. Bu nedenle gelişmekte olan ülkeler “Trickle-Down (Damlama) Teorisi”ni yoksulluğun azaltılması yönünde bir strateji olarak kullanmaktadır (Kabaş, 2013; Škare ve Družeta, 2016). Trickle-Down teorisine göre ekonomik büyüme ve refah, öncelikle üst gelir gruplarından başlayarak toplumun alt kesimlerine doğru yayılır. Yani, zenginlerin refahı arttıkça, artan refah zamanla alt gelir gruplarına ulaşır ve toplumun genel refah seviyesi yükselir. Bu teoriye göre başlangıçta sermaye birikimi eşitsizlikleri genişletme etkisine sahiptir, ancak daha sonraki aşamalarda eşitsizlikleri azaltır. Bu durum bir Kuznets eğrisi oluşturabilir (Aghion ve Bolton, 1997).

Trickle-Down teorisine yönelik en önemli eleştiri; teorinin gelir eşitsizliğini artırabileceği ve zenginlerin refahının daha hızlı yükselebileceği, dolayısıyla yoksul kesimlerin bu süreçten yeterince faydalanamayabileceği yönündedir. Ayrıca damlama etkisinin yavaş ve bazen etkisiz olabileceği, ekonomik büyümenin tüm kesimlere eşit olarak dağılmadığı ve sosyal politikaların da damlama etkisinin başarısını etkileyebileceği iddia edilmektedir (Stewart ve Streeten, 1976; Bourguignon, 2000).

Ekonomik büyüme ile yoksulluk arasındaki ilişki “yoksulluk tuzağı teorisi” ile de açıklanabilir. Yoksulluk tuzağı teorisi ile yapısal sorunların varlığının yoksulluk üzerinde belirleyici bir faktör olduğu açıklanabilir. Bu teoriye göre, düşük gelir düzeyine sahip olan bireylerin yoksulluktan kurtulmaları ve ekonomik refahı artırmaları daha zor olabilir; çünkü bazı yapısal ve sosyal engeller nedeniyle yoksulluk durumu kalıcı hale gelebilir. Yetersiz eğitim, sağlık hizmetlerine erişimde zorluklar, adaletsiz toprak dağılımı gibi yapısal sorunlar, yoksulluğun kalıcı olmasına neden olabilir ve ekonomik büyüme bu sorunları çözmek için tek başına yeterli olmayacaktır. Sonuç olarak, ekonomik büyüme ve yoksulluk arasındaki ilişki karmaşık bir denklem oluşturur. Ekonomik büyüme, yoksulluğun azaltılması ve refahın artırılması için önemli bir rol oynayabilir, ancak

yoksullukla mücadelede diğer sosyal politikalar ve yapısal reformlar da dikkate alınmalıdır. Ayrıca ekonomik büyümenin sürdürülebilir ve kapsayıcı olması, uzun vadeli kalkınma hedeflerini gerçekleştirilmeye yönelik önemli bir adımdır (Barret ve Carter, 2015).

Literatürde ekonomik büyüme ile yoksulluk arasındaki ilişkiyi inceleyen çalışmalar büyük ölçüde büyümenin yoksulluk üzerindeki iyileştirici etkisine odaklanmıştır (Ravallion ve Chen, 1997; Bourguignon, 2003; Ferreira ve Ravallion, 2011; Ravallion, 2012; Alvaredo ve Gasparini, 2015; Fosu, 2017). Bazı çalışmalarda gelir eşitsizliğinin yüksek olduğu ekonomilerde büyümenin yoksulluk üzerindeki iyileştirici etkisinin de azaldığı görülmüştür (Ravallion, 2001; Bourguignon, 2003). Örneğin 52 Afrika ülkesine ait verileri kullanarak ekonomik büyüme ile insani gelişme arasındaki ilişkiyi inceleyen Erdem ve Çelik (2019), kısa dönemde ekonomik büyüme ile insani gelişme arasında pozitif, uzun dönemde ise negatif ilişki tespit edilmiştir. Garza-Rodriguez (2018) ise Meksika’da yoksulluğun azaltılmasında ekonomik büyüme ile çift yönlü nedensellik tespit etmiştir.

1.3. Gelir Dağılımı-Yoksulluk İlişkisi

Gelir dağılımındaki eşitsizlik, yoksulluk düzeyini önemli ölçüde etkileyebilir. Eğer bir ekonomide gelir, az sayıda kişinin elinde yoğunlaşıyorsa ve büyük bir çoğunluk düşük gelir düzeyine sahipse, gelir eşitsizliği yüksek olur ve yoksulluk riski artar. Yüksek gelir eşitsizliği, alt gelir gruplarının refahını azaltabilir ve yoksulluğun yaygınlaşmasına neden olabilir. Gelir dağılımının adaletsiz olduğu bir ekonomide, yoksul kesimlerin insan sermayesine yatırım yapma olanakları sınırlı olabilir. Düşük eğitim düzeyi ve sağlık hizmetlerine yetersiz erişim, yoksul kesimlerin gelir seviyesini artırmalarını engelleyebilir ve yoksulluğun devam etmesine neden olabilir (Addison ve Cornia, 2001: 27).

Gelir dağılımı, işgücü piyasasında iş olanaklarının dağılımını da etkiler. Eğer iş olanakları yetersizse ve gelir düzeyleri düşükse, işsizlik ve düşük ücretler yoksulluk oranını artırabilir. İşsizlik, yoksulluğun temel nedenlerinden biri olabilir ve iş olanaklarının adil bir şekilde dağıtılması, yoksullukla mücadelede önemli bir rol oynar. Gelir dağılımını düzeltmek ve yoksullukla mücadele etmek için sosyal politikalar, önemli bir etkiye sahiptir. Gelir desteği, sosyal yardımlar, eğitim ve sağlık hizmetleri gibi sosyal politikalar, yoksulluğun azaltılmasına ve gelir dağılımının daha adil olmasına katkı sağlar (Blank ve Blinder, 1986; Bourguignon, 2003).

Sonuç olarak, gelir dağılımı ile yoksulluk arasındaki ilişki karmaşık ve çok yönlüdür. Gelir eşitsizliğinin yüksek olduğu ekonomilerde yoksulluk riski artarken, insan sermayesi yatırımlarının yetersiz olduğu durumlarda da yoksulluk devam edebilir. Sosyal politikalar ve işgücü piyasası politikaları, yoksullukla mücadelede önemli araçlar olarak kullanılabilir ve gelir dağılımının daha adil olmasına katkı sağlayabilir (Ravallion, 2012).

Blank ve Blinder (1986) ülkeleri gelir gruplarına göre ayırarak incelediği çalışmada yoksulluk ile gelir dağılımı arasında kuvvetli bir ilişki olduğu sonucuna varmıştır. Blank ve Blinder (1985)’e göre işsizlik ile yoksulluk arasında kuvvetli bir ilişki var iken; enflasyonun yoksulluk üzerinde çok önemli bir etkisi bulunmamaktadır. Benzer bir sonuca Abay ve Sezgin (2018)’in 2006-2015 yıllarında 8 AB Ülkesi ve Türkiye’yi kapsayan çalışmada ulaşılmıştır. Çalışmada gelir dağılımındaki adaletin yoksulluk üzerinde azaltıcı etkiye sahip olduğu; bu etkinin işsizlik ile yoksulluk arasında kuvvetli olduğu ortaya konulmuştur. İzgi ve Alyu’nun (2018) OECD ve AB Ülkeleri için 2004-2012 yıllarını ele alan çalışmada OECD ve AB ülke gruplarını ayrı ayrı değerlendirecek iki model kurulmuş; AB ülkelerini ele alan modeldeki yoksulluk değişkeni hariç bütün değişkenler anlamlı çıkmıştır. OECD Ülkeleri için ise yoksulluk sınırındaki artışın gelir dağılımındaki eşitsizliği artırdığı sonucuna ulaşılmıştır. Çalışmanın ampirik bulgularına göre yoksulluktaki artış gelir eşitsizliğini pozitif yönde etkilemektedir. Can vd. (2021) ise Türkiye’de Düzey 1 bölgeleri kapsamında 2006-2020 dönemini ele alan çalışmada gelir dağılımından yoksulluğa tek yönlü nedensellik tespit etmiştir. Küçükaksoy (2009), gelir dağılımı ile yoksulluk arasındaki ilişkiyi yükselen ekonomiler için karşılaştırmalı tablolar analizi ile incelemiştir. Yükselen ekonomilerde yoksulluğun önemli boyutlarda olduğu ve gelir dağılımındaki eşitliğin sağlanabilmesi için ekonomik gruplaşmaya gidilmesi gerektiği vurgulanmıştır.

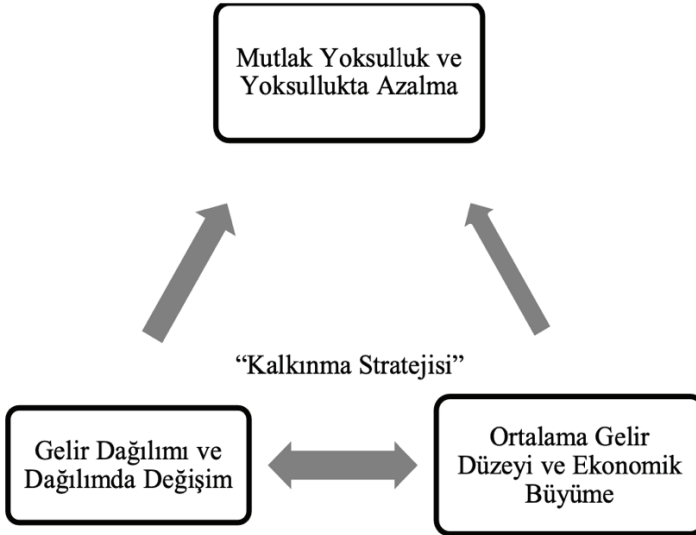
Ekonomik büyüme, gelir dağılımı ve yoksulluk arasındaki çok boyutlu ilişkiyi Bourguignon (2004), bir üçgen yardımıyla açıklamaktadır. Bu üçgenin üç köşesi arasındaki ilişkiler şöyledir:

- Ekonomik Büyüme-Yoksulluk İlişkisi: Ekonomik büyüme, yoksulluğu azaltmada önemli bir araçtır. Ancak ekonomik büyümenin yoksulların yaşam standartlarını iyileştirmesi için doğru politikalarla desteklenmesi gerekir. Yoksulluğun azaltılması için düşük gelirli gruplara doğrudan nakit transferi, yoksulların eğitim ve sağlık hizmetlerine erişimi gibi politikaların da uygulanması gerektiğini savunmaktadır.

- Ekonomik Büyüme-Gelir Dağılımı İlişkisi: Bourguignon’a göre ekonomik büyüme özellikle, ücretli işlerin artması, yeni iş fırsatları ortaya çıkarması, sermaye birikiminin artması gibi faktörlere bağlı olarak gelir dağılımının iyileşmesine katkıda bulunabilir. Ancak ekonomik büyüme, gelir dağılımının daha da kötüleşmesine de neden olabilir. Bu nedenle, uygun politikaların uygulanması gerektiğini vurgular.
- Yoksulluk-Gelir Dağılımı İlişkisi: Bourguignon, yoksulluk ve gelir dağılımı arasındaki ilişkinin de önemli olduğunu vurgular. Yoksulluk, gelir dağılımının bozulmasına neden olabilir. Özellikle, yoksulların daha düşük ücretler alması, daha az iş fırsatlarına sahip olması, daha az eğitime erişimi olması gibi faktörler, gelir dağılımının bozulmasına neden olabilir. Bu nedenle, yoksulluğun azaltılması, gelir dağılımının düzelmesine de katkıda bulunabilir.

Şekil 2, Bourguignon’un (2004) yoksulluk-büyüme-eşitsizlik üçgeni göstermektedir. Şekil 2’den de anlaşıldığı gibi yoksulluğun azaltılmasında ekonomik büyüme tek başına yeterli olsa da gelir eşitsizliğinin varlığı yoksulluğun azaltılmasında önemli bir kısıt olarak ortaya çıkmaktadır.

Şekil 2: Ekonomik Büyüme, Gelir Dağılımı, Yoksulluk İlişkisi



Kaynak: Bourguignon (2004: 4).

Tablo 1’de ekonomik büyüme, gelir dağılımı ve yoksulluk ilişkisini inceleyen çalışmalara yer verilmiştir.

Tablo 1: Ekonomik Büyüme, Gelir Dağılımı ve Yoksulluk İlişkisi Üzerine Literatür Özeti

Yazar(lar)	Çalışmanın Dönemi/Ülke(ler)/Yöntem	Sonuç
Deininger ve Squire (1996)	1960-1974/108 Ülke/ Yatay Kesit Analizi	Büyüme, gelir eşitsizliği ve yoksulluk arasında sistematik bir ilişki tespit edilememiştir.
Adams Jr. (2004)	1980-99/60 Gelişmekte Olan Ülke/ Ravallion ve Chen (1997) modeli	Ekonomik büyüme, gelişmekte olan ülkelerde yoksulluğu azaltmakta; ancak yoksulluğun azalma hızı, ekonomik büyümenin nasıl tanımlandığına bağlıdır.
Iniguez-Montiel (2014)	1992-2008/ Meksika/ Ravallion ve Chen (2003), Datt ve Ravallion (1992) ve Ravallion ve Huppi (1991) yöntemleri	Düşük gelir eşitsizliği ile büyüme, 2000-2006 döneminde yoksulluğu sürekli ve önemli bir şekilde azaltmış; 2006’dan sonra düşen kişi başı gelir ve sürekli yüksek eşitsizlik birleştiğinde, 1996’dan beri gözlenen olumlu eğilim tersine dönmüş ve yoksulluk 2002 öncesi seviyelerine yükselmiştir.
Ncube vd. (2014)	1985-2009/ MENA Ülkeleri/ Regresyon Analizi	Gelir eşitsizliğinin ekonomik büyümeyi azaltırken, yoksulluğu arttırdığı sonucuna ulaşılmıştır.
Nuruddeen ve Ibrahim (2014)	2000-2012/ Nijerya/ Granger Nedensellik	Gelir eşitsizliğine neden olan faktörler, yoksulluğu artırmakta, gelir eşitsizliğinin varlığı halinde ekonomik büyüme yoksulluğu daha da artıracaktır.
Erkal vd. (2015)	1998-2010/Doğu Avrupa Ülkeleri, Latin Amerika Ülkeleri/ Panel Nedensellik	Yoksulluk ve büyüme arasındaki ilişki, iki model üzerinden nedensellik analizi ile incelenmiş ve değişkenler arasında ilişki tespit edilmiştir. Gelir eşitsizliğinin artması yoksulluğu ve ekonomik büyümeyi artıracaktır.
Niyimbanira (2017)	1996-2014/ Güney Afrika Ülkeleri/ Regresyon Analizi	Ekonomik büyümenin yoksulluk üzerinde azaltıcı etkisine rağmen, gelir eşitsizliğini azaltmayacaktır.
Ertekin (2017)	1978-2010/Çin	Çin’in gerçekleştirdiği piyasaya dayalı hızlı ve sürekli büyüme politikası ülke yoksulluğunu azaltmakta; gelir dağılımını bozmaktadır.
Güzel ve Çetin (2018)	1985-2015/Orta Doğu Ülkeleri, Kuzey Afrika Ülkeleri	Gelir eşitsizliğinin azalması yoksulluğu azaltacaktır. Ekonomik büyümenin yoksulluk üzerindeki azaltıcı etkisi ise daha fazladır.

Yazar(lar)	Çalışmanın Dönemi/Ülke(ler)/Yöntem	Sonuç
Evcim vd. (2019a)	2006-2017/ Türkiye Düzey 1 Bölgeleri/ Panel Nedensellik	Türkiye genel olarak değerlendirildiğinde yoksulluktan büyümeye nedensellik tespit edilmiştir. Bölgeler dikkate alındığında farklı sonuçlar çıkmaktadır.
Evcim vd. (2019b)	1990-2013/ MENA Ülkeleri, Türkiye/ Panel Veri Analizi	İncelenen değişkenlerin yoksulluk oranını azalttığı sonucuna ulaşılmıştır.
Adeleye vd. (2020)	2000-2015/58 Latin Amerika ve Sahra altı Ülkesi/ Panel Veri Analizi	Ekonomik büyüme ile yoksulluk arasında ters yönlü bir ilişki vardır. Gelir eşitsizliğinin artması yoksulluğu artıracaktır. Ekonomik büyüme, gelir dağılımı ve yoksulluk arasındaki ilişki bölgesel gelir farklılıklarından etkilenmektedir.
Amar ve Pratama (2020)	2004-2017/ ASEAN Ülkeleri/ Dinamik Panel Nedensellik	Büyümenin yoksulluk üzerindeki etkisi bölgesel gelir eşitsizliğinin seviyesinden etkilenmektedir. Sahra altı ülkelerde ekonomik büyümenin gelir eşitsizliğini önemli ölçüde azalttığı, Latin Amerika ülkelerinde gelir eşitsizliğinin ekonomik büyümeyle birlikte arttığı sonucuna ulaşılmıştır. Güneydoğu Asya ülkelerinde anlamlı bir ilişki bulunamamıştır.
Onwuka (2022)	1981-2019/ Nijerya/ Hata Düzeltme Modeli	Nijerya’da ekonomik büyüme, gelir dağılımı ve yoksulluk arasında anlamlı bir ilişkisi olmadığı sonucuna varılmıştır.
Zhu vd. (2022)	1990-2016/ Vietnam/ Ekonometrik Tahmin Modelleri	Gelir dağılımı ve yoksulluk büyümeyi olumsuz etkilemektedir; yüksek yoksulluk seviyeleriyle olumsuz etki daha da artacaktır. Yoksulluğu azaltıcı politikaların, gelir eşitsizliğini azaltmasa da ekonomik büyümeyi teşvik edeceği tahmin edilmiştir.

2. VERİ VE MODEL

Türkiye’de 1990-2021 döneminde ekonomik büyüme, gelir dağılımı ve çok boyutlu yoksulluk göstergesi olan insani gelişme endeksi arasındaki ilişki yıllık verilerle analiz edilmiştir. Ekonometrik analizlerde veri setinin kapsamlılığı, sonuçların istatistiksel güvenilirliğini artırmaktadır. Ayrıca uzun dönem analizler incelenen dönemde var olan konjonktürel dalgalanmaları analize dahil edebilmesi açısından avantaj sağlamaktadır. Seçilen dönemin iktisadi politikalar açısından önemine bakıldığında; Türkiye ekonomisinde liberalizasyonun öncelikli olduğu, ekonomi politikalarında önemli değişikliklere gidildiği ve serbest piyasaya geçişin hızlandığı bir dönem olması dikkat çekmektedir. Ekonomide kamu müdahalesinin azaldığı ve özel sektörün teşvik edildiği bu dönemde gelir dağılımı ve yoksulluk

gibi kavramların ekonomik büyüme ile ilişkisinin incelenmesi açısından seçilen dönem önem arz etmektedir. Modelde yer alan değişkenlere ait açıklamalar Tablo 2’de yer almaktadır.

Tablo 2: ARDL Modelinde Kullanılan Değişkenlere Ait Açıklamalar

Değişken	Açıklama
HDI*	<p>İnsani Gelişme Endeksi (İGE)</p> <p>İGE, bir ülkenin ekonomik kalkınması, sosyal refahı ve yaşam kalitesi hakkında bilgi sağlar ve insanların ihtiyaçlarını karşılamak için kullanılabilir kaynaklarla ilgili bir ölçüttür. Endeks üç ana bileşen üzerine kurulmuştur: Uzun ve sağlıklı bir yaşam sürdürme, bilgiye erişim ve standart yaşam düzeyi. İlk bileşen, bir ülkedeki insanların ortalama yaşam beklentisiyle ölçülür. Bilgiye erişim bileşeni, bir ülkenin nüfusunun okuryazarlık oranı ve eğitim seviyeleri gibi faktörlere dayanır. Standart yaşam düzeyi bileşeni ise, bir ülkedeki insanların gelir düzeyi ve yaşam koşulları hakkında bilgi sağlar. Çok boyutlu yoksulluğun önemli bir göstergesidir.</p>
GDP**	<p>Ekonomik Büyüme Oranı</p> <p>Bir ülkenin belirli bir dönemde (genellikle bir yıl) ekonomisindeki üretim, satış ve ticaret faaliyetlerinin toplamında yaşanan artış oranıdır. Bu artış, bir ülkenin gayri safi yurtiçi hasılası (GSYH) adı verilen toplam ekonomik üretimindeki artışla ölçülür. Ekonomik büyüme oranı, bir ülkenin ekonomik refahını ölçmek için kullanılan en yaygın gösterge sistemlerinden biridir.</p>
GDPPC**	<p>Kişi Başına Düşen Gayri Safi Yurtiçi Hasıla (Logaritmik Formu)</p> <p>Ülkenin gayri safi yurtiçi hasılasının nüfusa bölünmesi ile elde edilir ve kişi başına düşen ortalama değeri ifade eder. Bir ülkenin ekonomik büyüme oranını ve vatandaşlarının yaşam standardını ölçmek için kullanılan önemli bir gösterge sistemidir. Ancak tek başına bir ülkenin refah düzeyini tam olarak yansıtmayabilir ve gelir dağılımı eşitsizliği gibi diğer faktörlerin de hesaba katılması gerekebilir.</p>
IS**	<p>Alt %50’lik dilime ait gelirin dağılım oranı</p> <p>Alt %50’lik dilim, bir ülkedeki nüfusun gelirinin en düşük yarısına denk gelen kesimdir. Bu kesim, genellikle ülke içinde en yoksul kesimi temsil eder. Alt %50’lik dilime ait gelir dağılım oranı, bir ülkedeki gelirin bu kesimin toplam gelirine oranını ifade eder. Bu oran, bir ülkedeki gelir eşitsizliğini ölçmek için bir gösterge olarak da kullanılabilir. Yüksek bir alt %50’lik dilime ait gelir dağılım oranı, yoksulluk seviyesinin yüksek olduğunu ve gelir eşitsizliğinin fazla olduğunu gösterirken, düşük bir oran, daha eşit bir gelir dağılımına işaret eder.</p>
*Veriler Birleşmiş Milletler Kalkınma Programından (UNDP) elde edilmiştir.	
**Veriler Dünya Bankası veri tabanından elde edilmiştir.	

Türkiye’de ekonomik büyüme, gelir dağılımı ile insani gelişme endeksi arasındaki uzun dönemli ilişki denklem (1) ile tahmin edilecektir;

$$HDI_t = b_0 + b_1GDP_t + b_2GDPPC_t + b_3IS_t \quad (1)$$

modelde yer alan değişkenler insani gelişme endeksi (HDI_t), ekonomik büyüme oranı (GDP_t) ve gelir eşitsizliğini yansıtmak üzere gelir dağılımı oranı (IS_t) ve kişi başına düşen gelirin logaritmik hali ($GDPPC_t$) şeklindedir. b_1 , b_2 ve b_3 ise modelde yer alan bağımsız değişkenlerin katsayılarını ifade etmektedir.

3. YÖNTEM

3.1. ADF ve PP Birim Kök Testleri

Durağanlık, ekonometride önemlidir. Birçok zaman serisi modeli, serinin durağan olduğunu varsayar. Durağan olmayan zaman serileri, öngörülemeyen değişikliklere neden olabilir ve yanlış sonuçlara yol açabilir. ARDL Sınır Testi yaklaşımında ise serilerin farklı durağanlık derecelerine sahip olması bir engel oluşturmamakla beraber serilerin ikinci derecede (I(2)) durağan olmaması beklenmektedir. Çünkü Pesaran vd. (2001) çalışmasında kritik değerleri tablolaştırırken I(0) ve I(1)’i dikkate almıştır.

Durağanlığı test etmek için kullanılan birçok yöntem vardır. Ancak en yaygın olarak kullanılanlar arasında Augmented Dickey-Fuller (ADF) testi ve Philip-Perron (PP) testi bulunmaktadır.

Dickey Fuller testi şu regresyon denklemi üzerinden uygulanır;

$$\Delta X_t = \delta X_{t-1} + u_t \quad (2)$$

biçimindeki sabitsiz ve trendsiz denklem,

$$\Delta X_t = b_0 + \delta X_{t-1} + u_t \quad (3)$$

Sabitli ve trendsiz denklem,

$$\Delta X_t = b_0 + b_1 t + \delta X_{t-1} + u_t \quad (4)$$

ise sabitli ve trendli denkleme ait regresyonlar bulunarak, denklemlere ait kritik değerler hesaplanır. Denklemde hata terimi otokorelasyon içeriyorsa;

$$\Delta X_t = b_0 + b_1 t + \delta X_{t-1} + \alpha_i \sum_{i=1}^m \Delta X_{t-i} + u_t \quad (5)$$

şeklinde denklem düzeltilir.

Denklemin düzenlenmesinin amacı, (5) nolu denklemde otokorelasyonsuz hata terimleri elde etmek için terimleri modele dahil etmektir. Sıfır hipotezi $P = 1$ veya $\delta = 0$ olarak belirlenir. Bu da X' 'te birim kök olduğunu ve sonuç olarak X' 'in durağan olmadığını gösterir. DF testi, (5) numaralı denklemde olduğu gibi modellere uygulanabilir ve genişletilmiş Dickey-Fuller (ADF) olarak adlandırılır. Bu testlere ait kritik değerler aynıdır (Tarı, 2011:387-390).

DF testinde, serilerdeki trendin etkisi ve bu trende bağlı olarak ortaya çıkabilecek hata terimlerinin farklı standart sapmaları dikkate alınmaz. Philips-Perron testi (PP), bu eksikliği eleştirir ve hata terimlerinin bağımsız, sabit varyanslı olduğu ve aralarında korelasyon olmadığı varsayımlarını genişletir. Bu test, birim kök testi olarak da bilinir ve regresyon denklemi PP (1988) tarafından ele alınır. PP testinde ele alınan regresyon denklemi;

$$X_t = a_0 + a_1 X_{t-1} + u_t \quad (6)$$

$$X_t = a_0 + a_1 X_{t-1} + a_2 \left(t - \frac{T}{2} \right) + u_t \quad (7)$$

(7) numaralı denklemde T gözlem sayısını ve hata terimlerinin dağılımını gösterildiği belirtilmiştir. Hata teriminin beklenen ortalaması sıfırdır ve içsel bağıntı veya homojenlik varsayımına ihtiyaç yoktur (Tarı, 2011: 399-400).

3.2. ARDL Sınır Testi Yaklaşımı

Pesaran vd. (2001) tarafından literatüre kazandırılan, uzun ve kısa dönem eşbütünlüşme ilişkisini test eden ARDL sınır yaklaşımında incelenen serilerin aynı derecede durağan olması gerekmemektedir. ARDL modelinde kısıtsız hata düzeltme modeli kullanıldığından, daha küçük örneklerde diğer eşbütünlüşme testlerine göre daha doğru sonuçlar vermektedir.

Sınır testi yaklaşımı uygulanmadan önce, kısıtlanmamış hata düzeltme modeli (UECM) oluşturulur. Bu model, çalışmamıza özelleştirilmiş şekliyle denklem (8)'de verilmiştir:

$$\Delta HDI_t = \alpha_0 + \sum_{i=1}^n \alpha_{1i} \Delta HDI_{t-i} + \sum_{i=0}^n \alpha_{2i} \Delta GDP_{t-i} + \sum_{i=0}^n \alpha_{3i} \Delta GDPPC_{t-i} + \sum_{i=0}^n \alpha_{4i} \Delta IS_{t-i} + \alpha_5 HDI_{t-1} + \alpha_6 GDP_{t-1} + \alpha_7 GDPPC_{t-1} + \alpha_8 IS_{t-1} + u_t \quad (8)$$

Bu çalışmada, sınır testi yaklaşımını uygulamak için öncelikle kısıtlanmamış hata düzeltme modeli kurulmuştur. Modelde n , uygun gecikme uzunluğunu; Δ , fark operatörünü; u_t , hata terimini ifade ederken, diğer harf kısaltmaları değişken tanımlarına referans vermektedir.

Uzun dönem ARDL modeli denklem (9) ile gösterilmiştir:

$$HDI_t = \alpha_0 + \sum_{i=1}^m \alpha_{1i} HDI_{t-i} + \sum_{i=0}^n \alpha_{2i} GDP_{t-i} + \sum_{i=0}^p \alpha_{3i} GDPPC_{t-i} + \sum_{i=0}^r \alpha_{4i} IS_{t-i} + u_t \quad (9)$$

Gecikme uzunlukları m, n, p ve r olan ARDL modeli için AIC kullanılarak belirleme işlemi gerçekleştirilmiştir. ARDL modelinde bağımlı değişkenin kendi gecikmeli değerleri dikkate alınarak regresyonu kurulum ve içsel bağıntısız ve en küçük gecikme uzunluğuna sahip modelin gecikme uzunluğu seçilir. Sonrasında, belirlenen gecikme uzunluğu sabit tutularak aynı işlem bağımsız değişken(ler) için sırayla yapılarak uygun gecikme uzunluğu seçilir. Uygun gecikme uzunlukları belirlenen bağımlı ve bağımsız değişkenlerle ARDL modeli kurulur.

4. AMPİRİK BULGULAR

Tablo 4’te kısa ve uzun dönem eşbütünleşme ilişkisinin inceleneceği değişkenlere ait durağanlık test sonuçları verilmiştir. “Seri birim köke sahiptir” H_0 hipotezi “Seri birim köke sahip değildir” H_1 alternatif hipotezine karşı sınanmıştır. Tablo 3’te yer alan sonuçlara bakıldığında; GDP değişkeninin H_0 temel hipotezi reddedilerek H_1 alternatif hipotez kabul edilir. GDP değişkeninin seviyede durağan olduğu $I(0)$ yani birim kök içermediği görülmektedir. GDPPC, HDI ve IS değişkenlerinin ise H_0 temel hipotezi reddedilemez. GDPPC, HDI ve IS değişkenlerinin seviyede birim kök içerdiği ve birinci farkında durağan $I(1)$ olduğu sonucuna ulaşılmıştır. O halde eşbütünleşme ilişkisinin inceleneceği değişkenlerin farklı seviyelerde durağan olmasından dolayı analize ARDL Sınır Testi yaklaşımı ile devam edilecektir.

Tablo 3: ADF ve PP Birim Kök Test İstatistikleri

ADF Birim Kök Test Sonuçları						
Değişken	Düzeyde			Birinci Farkında		
	Sabitli	Sabitli/ Trendli	Sabitli/ Trendsiz	Sabitli	Sabitli/ Trendli	Sabitli/ Trendsiz
GDP	-5,765 (0.00)	-5,739 (0,00)	-3,190 (0.00)	-9,004 (0.00)	-8,852 (0.00)	-9,170 (0.00)
GDPPC	-1,135 (0.68)	-1,328 (0,86)	1,337 (0.95)	-5,806 (0.00)	-5,839 (0.00)	-5,490 (0.00)

HDI	-0,074	(0.94)	-1,735	(0.71)	6,575	(1.00)	-4,645	(0.00)	-4,551	(0.00)	-0,947	(0.29)
IS	-1,697	(0.42)	-1,475	(0.81)	1,170	(0.93)	-5,270	(0.00)	-5,331	(0.00)	-5,101	(0.00)
PP Birim Kök Test Sonuçları												
	Düzeyde						Birinci Farkında					
	Sabitli	Sabitli/ Trendli	Sabitli/ Trendsiz	Sabitli	Sabitli/ Trendli	Sabitli/ Trendsiz	Sabitli	Sabitli/ Trendli	Sabitli/ Trendsiz	Sabitli	Sabitli/ Trendli	Sabitli/ Trendsiz
GDP	-6,434	(0.00)	-7,945	(0.00)	-3,226	(0.00)	-5,267	(0.00)	-25,901	(0.00)	-24,045	(0.00)
GDPPC	-1,121	(0.69)	-1,424	(0.83)	1,407	(0.95)	-5,806	(0.00)	-5,839	(0.00)	-5,501	(0.00)
HDI	-0,141	(0.93)	-2,019	(0.56)	5,517	(1.00)	-4,700	(0.00)	-4,612	(0.00)	-2,284	(0.02)
IS	-1,697	(0.42)	-1,607	(0.76)	1,172	(0.93)	-5,270	(0.00)	-5,331	(0.00)	-5,126	(0.00)

Not: Parantez içindeki değerler Prob. değerleridir.

Akaike bilgi ölçütü (AIC) kullanılarak sınır testi için uygun gecikme uzunluğu dört olarak tespit edilmiştir.

“İki veya daha fazla değişken arasında uzun vadeli bir ilişki yoktur” H_0 hipotezi “İki veya daha fazla değişken arasında uzun vadeli bir ilişki vardır” H_1 alternatif hipotezine karşı sınanmıştır. Tablo 5’te verilen sınır testi sonuçlarında %5 anlamlılık seviyesinde hesaplanan F istatistiği değeri 7.074’tür. Bu değer, F istatistiği üst sınır değerinin (4.35) üzerinde olduğundan, H_0 hipotezi reddedilerek, “İki veya daha fazla değişken arasında uzun vadeli bir ilişki vardır” H_1 alternatif hipotezi kabul edilir. Tablo 4’te, eşbütünlük ilişkisine ait diagnostik test sonuçları da yer almaktadır. Bu test sonuçlarına göre, modelde Breusch-Godfrey LM Test istatistiğine göre otokorelasyon barındırmadığı ve ARCH LM Test istatistiğine göre de değişen varyans sorununun olmadığı görülmektedir. Jarque-Bera Normallik Test istatistiğine göre hata terimlerinin normal dağılım gösterdiği ve Ramsey Reset Testine göre ise model kurma hatasının olmadığı görülmektedir.

Tablo 4: Sınır Testi Sonuçları

F İstatistiği		7,074746
k		3
Tahmin edilen model: $HDI = f(GDP, GDPPC, IS)$		
Kritik Değer		Anlamlılık Seviyesi
Alt Sınır I (0)	Üst Sınır I (1)	
4,29	5,61	% 1
3,23	4,35	% 5
2,72	3,77	% 10
Tanısal (Diagnostik) İstatistikler		
R^2	0,711351	
Düzeltilmiş R^2	0,524578	
F istatistiği	3,808640 (0.006)	
Breusch-Godfrey LM Testi	0,216 (0.807)	
ARCH LM Testi	0,169 (0.684)	
Jargue-Bere Normallik Testi	1,000 (0.606)	
Ramsey Reset Testi	1,507 (0.151)	

Tablo 5'te, tahmin edilen ARDL (1,3,3,1) modelinin tahmin sonuçlarına yer verilmiştir. ARDL (1,3,3,1) modeline ait diagnostik test sonuçlarına bakıldığında, Tahmin edilen modelde otokorelasyon ve değişen varyans sorununa rastlanmamışken, hata terimlerinin normal dağılımlı ve model kurma hatasının da olmadığı sonucuna ulaşılmıştır.

Tablo 5: ARDL (1,3,3,1) Modeli Tahmin Sonuçları

Bağımlı Değişken; HDI		
Değişken	Katsayı	t-istatistiği
HDI(-1)	0.825934	23.15577
GDP	0.000695	2.365174
GDP(-1)	-4.22E-06	-0.015149
GDP(-2)	0.000417	1.427158
GDP(-3)	0.000185	0.878093
GDPPC	0.002173	0.232080
GDPPC(-1)	0.009869	0.838656
GDPPC(-2)	0.006642	0.568600
GDPPC(-3)	0.016742	1.863766

IS	0.001730	0.618288
IS(-1)	-0.009024	-2.962482
C	-0.083030	-3.679251
Tanısal İstatistikler		
R²	0,997907	
Düzeltilmiş R²	0,996553	
F istatistiği	736,8271 (0.00)	
Breusch-Godfrey LM Testi	0,132062 (0.96)	
ARCH LM Testi	0,169 (0.68)	
Jargue-Bere Normallik Testi	1,000 (0.60)	
Ramsey Reset Testi	1,507 (0.15)	

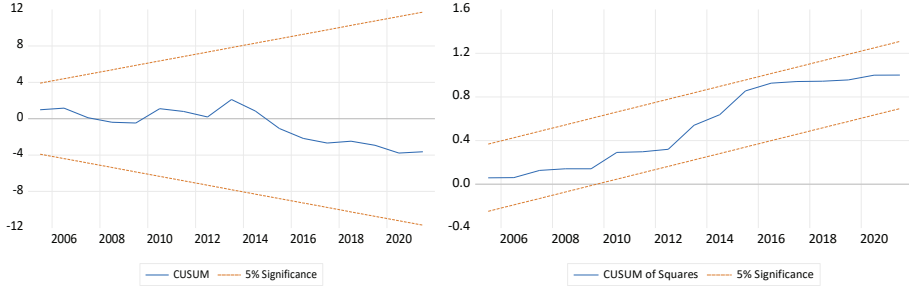
Tahmin edilen ARDL modeli sonucunda hesaplanan uzun dönem katsayıları ise Tablo 6’da gösterilmektedir. Tablo 7’ye göre, GDP, GDPPC, IS ve C (sabit) değişkenlerine ait tahmin edilen uzun dönem katsayıları sırasıyla 0.007, 0.203, -0.041 ve -0.477’dir. Tahmin edilen katsayılara ait t istatistiklerine göre %5 anlamlılık seviyesinde değişkenlere ait katsayılar anlamlıdır. “İki veya daha fazla değişken arasında uzun vadeli bir ilişki yoktur” H_0 hipotezi “İki veya daha fazla değişken arasında uzun vadeli bir ilişki vardır” H_1 alternatif hipotezine karşı sınanmıştır. H_0 hipotezi reddedilerek, “İki veya daha fazla değişken arasında uzun vadeli bir ilişki vardır” H_1 alternatif hipotezi kabul edilir.

Tablo 6: ARDL (1,3,3,1) Modelinin Uzun Dönem Tahmin Sonuçları

Bağımlı Değişken; HDI		
Değişkenler	Katsayı	t-istatistiği
GDP	0.007424	2.153752 (0.04)
GDPPC	0.203521	6.520688 (0.00)
IS	-0.041908	-2.609645 (0.018)
C	-0.477001	-4.915014 (0.00)
$HDI = (0.0074 \cdot GDP + 0.2035 \cdot GDPPC - 0.0419 \cdot IS - 0.4770)$		

Şekil 2’de ARDL (1,3,3,1) modelinin yapısal değişikliklerini ortaya koyan CUSUM ve CUSUM-Square testlerine ait grafikler yer almaktadır. CUSUM testi ardışık hatalar ile hesaplanırken, CUSUM-Square testi ise ardışık hata kareleri ile hesaplanmaktadır. Yapısal değişme olması halinde test grafikleri güven aralıklarının dışına çıkacaktır. Bu durumda güven aralığının dışına çıkılan tarihlerde yapısal kırılma olduğunu söylemek mümkündür. Şekil 3’e bakıldığında tahmin edilen ARDL (1,3,3,1) modelinde yapısal bir değişme görülmemektedir.

Şekil 3: CUSUM ve CUSUMSQ Grafikleri



ARDL modelinde değişkenler arasındaki kısa dönemli ilişki hata düzeltme modeli ile incelenmektedir. Hata düzeltme modelinin denklemi aşağıda denklem (10)'da gösterilmektedir:

$$\Delta HDI_t = \alpha_0 + \alpha_1 ec_{t-1} + \sum_{i=1}^m \alpha_{2i} \Delta HDI_{t-i} + \sum_{i=0}^n \alpha_{3i} \Delta GDP_{t-i} + \sum_{i=0}^p \alpha_{4i} \Delta LGDPPC_{t-i} + \sum_{i=0}^r \alpha_{5i} \Delta IS_{t-i} + u_i \quad (10)$$

Tablo 7'de ise değişkenler arasında kısa dönemli ilişkiyi ortaya koymak için uygulanan ARDL Hata Düzeltme Modeli Test sonuçlarına yer verilmiştir. Hata düzeltme modeline ait katsayının istatistiki olarak anlamlı olması için, 0 ile 1 aralığı içerisinde ve negatif işaretli olmalıdır. "Kısa vadede düzeltmeler yoktur" H_0 hipotezi "Kısa vadede düzeltmeler vardır" H_1 alternatif hipotezine karşı sınanmıştır. H_0 hipotezi reddedilerek, "Kısa vadede düzeltmeler vardır" H_1 alternatif hipotezi kabul edilir. Tahmin edilen ARDL (1,3,3,1) modeline ait ECT(-1) katsayısının değeri -0.174 olarak hesaplanmış olup, kısa dönemde değişkenler arasındaki ilişkinin istatistiki olarak anlamlı olduğu sonucuna varılmıştır.

Tablo 7: ARDL (1,3,3,1) Hata Düzeltme Modeli Tahmin Sonuçları

Değişken	Katsayı	t-istatistiği
D(GDP)	0.000695	2.365174 (0.0302)
D(GDP(-1))	-0.000417	-1.427158 (0.1716)
D(GDP(-2))	-0.000185	-0.878093 (0.3921)
D(LGDPPC)	0.002173	0.232080 (0.8192)
D(LGDPPC(-1))	-0.006642	-0.568600 (0.5771)
D(LGDPPC(-2))	-0.016742	-1.863766 (0.0797)
D(IS)	0.001730	0.618288 (0.5446)
ECT(-1)	-0.174066	-4.880082 (0.0001)

Ampirik bulgular değerlendirildiğinde; ekonomik büyüme, kişi başına düşen gayri safi milli gelir ve gelir dağılımı ile insani gelişme endeksi arasında uzun dönemli bir ilişki tespit edilmiştir (Bkz. Tablo 4). Analiz sonuçlarına göre insani gelişme endeksi ile ekonomik büyüme ve kişi başına düşen milli gelir arasında aynı yönlü ilişki tespit edilirken; gelir eşitsizliği ile ters yönlü ilişki tespit edilmiştir. Ekonomik büyüme yoksulluğu azaltırken, gelir dağılımı eşitsizliğindeki artış yoksulluğu artırmaktadır. Ekonomik büyümede meydana gelecek %1’lik bir artış insani gelişme endeksinde %0,0074’lik bir artışa neden olacaktır. Kişi başına düşen milli gelirden yaşanacak %1’lik bir artış insani gelişme endeksinde %0,203’lük bir artış sağlayacaktır. Gelir eşitsizliği ile yoksulluk arasındaki ilişkiye bakıldığında ise; gelir eşitsizliğindeki %1’lik bir artış insani gelişme endeksinde %0,419 oranında azaltacak ve dolayısıyla yoksulluğun arttığı anlamına gelecektir. Elde edilen sonuçlar literatürdeki çalışmalarla (Adams, 2004; Ncube vd., 2014; Niyimbanira, 2017; Ertekin, 2017; Güzel ve Çetin, 2018; Evcim, 2019b; Amar ve Pratama, 2020; Adeleye vd., 2020) benzerlik göstermektedir.

Kısa dönemde ortaya çıkan şoklara bağlı olarak uzun dönem dengesinde ortaya çıkan sapmaların yaklaşık %17’si bir sonraki dönem düzelerek, yaklaşık 6 aylık dönem içinde uzun dönem dengesindeki etkisi tamamen ortadan kalkacaktır (Bkz. Tablo 7).

SONUÇ

Çeşitli uluslararası örgütler tarafından geliştirilen ve ulusal yönetimlerce benimsenen ekonomi politikaları incelendiğinde, sürdürülebilir ve kapsayıcı ekonomik büyüme hedeflerinin ön plana çıkması dikkat çekmektedir. Bu bağlamda ekonomik büyüme stratejilerinde milli gelir seviyesindeki artışın yanı sıra sağlanan bu artışın ekonomik birimler arasındaki dağılımı ve yoksulluğun önemli bir belirleyicisi olan alt gelir gruplarını ne ölçüde kapsadığı büyük önem arz etmektedir. Milli gelir seviyesindeki artış ekonomik kalkınma parametreleri ile desteklenmedikçe tam olarak toplumsal refahın durumunu açıklamada yetersiz kalacaktır. Bu kapsamda Türkiye’de ekonomik büyüme, gelir dağılımı ve yoksulluk arasındaki ilişkiyi teorik bir çerçevede ampirik sonuçlarla destekleyerek ortaya koymayı amaçlayan bu çalışmada, Türkiye’de 1990-2021 yılları arasında kısa ve uzun dönemde ekonomik büyüme, gelir dağılımı ve yoksulluk parametreleri arasında bir ilişkinin var olduğu sonucuna ulaşılmıştır.

Çalışma kapsamında ampirik olarak incelenen dönemde Türkiye’de uygulanan ekonomi ve kalkınma politikalarının çerçevesi, küreselleşme ve

liberalizasyon politikalarının öncelikli hale geldiği küresel ekonomilerle uyum sağlayabilmek için yeniden şekillenmeye başlamıştır. Kamu müdahalesinin azaldığı ve özel sektörün teşvik edildiği, serbest piyasa ekonomisinin öne çıktığı bu dönemde gelir dağılımı ve yoksulluk gibi kavramların ekonomik büyüme ile ilişkisi daha da önem kazanmıştır. Türkiye ekonomisi için küreselleşme ve liberalizasyon süreçleri aynı zamanda gelir dağılımındaki eşitsizlik, yoksulluğun artması, yükselen işsizlik gibi bazı sorunları da beraberinde getirmiştir. Nitekim Türkiye gibi gelişmekte olan ülke ekonomilerinde milli gelir seviyesindeki artışın yoksulluk üzerindeki azaltıcı etkisi, gelir dağılımında adalet sağlanmadığı sürece azalmaktadır (Amar ve Pratama, 2020; Evcim, 2019a; Güzel ve Çetin, 2018; Ncube vd., 2014).

Bu çalışmada da Türkiye’de ekonomik büyüme ile yoksulluk arasında ters yönlü bir ilişkinin olduğu; ekonomik büyüme ile birlikte yoksulluğun azaldığı sonucuna ulaşılmıştır. Bu sonuçla beraber çalışmanın diğer ampirik bulgularına göre gelir dağılımı eşitsizliğindeki artışın yoksulluğu artırdığı sonucuna da ulaşılmıştır. Bu nedenle Türkiye’de uygulanan ekonomi politikaları dikkate alındığında, ekonomik büyüme hedefi gelir dağılımı eşitsizliğinin ve yoksulluğun azaltılması hedeflerinden ayrı düşünülmemelidir. Toplumsal refahta reel anlamda artış sağlamak için, ekonomik büyüme hedeflerinin gerçekleşmesinin yanı sıra, sürdürülebilir ve kapsayıcı büyüme için gelir dağılımındaki eşitsizliğin ve yoksulluğun azaltılmasına yönelik kalkınma stratejilerinin de eklenmesi gerekmektedir. Söz konusu kalkınma stratejileri değerlendirildiğinde; gelir transferi programları (sosyal yardım programları, emekli maaşları ve çocuk yardımları gibi nakdi yardım programları), düşük gelirli bireylerin iş bulma ve gelirlerini artırma imkânı sağlayacak eğitim ve mesleki beceri geliştirme programları, daha adil dağılımı sağlayacak vergi politikaları uygulamaları örnek uygulamalar olarak sıralanabilir. Ayrıca sağlık hizmetleri, barınma programları ve gıda yardımları gibi programlar ile düşük gelirli bireylerin ihtiyaçlarını karşılamalarına yardımcı olabilecek doğrudan yoksulluğu azaltıcı ve kapsayıcı büyüme hedeflerine uygun politikalar da uygulanabilir.

Sonuç olarak, gelişmiş ve gelişmekte olan pek çok ülke ekonomisinde olduğu gibi Türkiye ekonomisinde de ekonomik büyüme, gelir eşitsizliği ve yoksulluk arasında karmaşık ve çok boyutlu bir ilişki vardır. Bu nedenle, ekonomik büyüme stratejileri, hem ekonominin genişlemesi hem de gelir dağılımı eşitsizliği ve yoksulluk oranlarının azaltılması için sürdürülebilir ve kapsayıcı bir yaklaşımla uygulanmalıdır.

KAYNAKÇA

- Abay, M. Ç. ve Sezgin, S. (2018). Türkiye ve Bazı AB Ülkelerinde Yoksulluk ve Gelir Dağılımı. *Journal of Life Economics*, 5(4), 97-110.
- Adams Jr, R. H. (2004). Economic Growth, Inequality and Poverty: Estimating The Growth Elasticity of Poverty. *World Development*, 32(12), 1989-2014.
- Adeleye, B. N., Gershon, O., Ogundipe, A., Owolabi, O., Ogunrinola, I. ve Adediran, O. (2020). Comparative Investigation of the Growth-Poverty-Inequality Trilemma in Sub-Saharan Africa and Latin American and Caribbean Countries. *Heliyon*, 6(12).
- Addison, T., Cornia, G. A. (2001). Income Distribution Policies for Faster Poverty Reduction, WIDER Discussion Paper, No. 2001/93, The United Nations University World Institute for Development Economics Research (UNU-WIDER), Helsinki.
- Ak, M. Z. ve Altıntaş, N. (2016). Kuznets’in Ters U Eğrisi Bağlamında Türkiye’de Gelir Eşitsizliği ve Ekonomik Büyüme İlişkisi: 1986-2012. *Maliye Araştırmaları Dergisi*, 2(3), 93-102.
- Aghion, P. ve Bolton, P. (1997). A Theory of Trickle-Down Growth and Development. *The Review of Economic Studies*, 64(2), 151-172.
- Akalin, G., Özbek, R. İ. ve Çifci, İ. (2018). Türkiye’de Gelir Dağılımı ve Ekonomik Büyüme Arasındaki İlişki: ARDL Sınır Testi Yaklaşımı. *Kastamonu Üniversitesi İİBF Dergisi*, 20(4), 59-76.
- Alesina, A. ve R. Perotti (1993). Income Distribution, Political Instability, and Investment, NBER Working Paper, 4486, National Bureau of Economic Research.
- Alvaredo, F. ve Gasparini, L. (2015). Recent Trends in Inequality and Poverty in Developing Countries. In *Handbook of Income Distribution*. Amsterdam: Elsevier.
- Amar, S. ve Pratama, I. (2020). Exploring the Link Between Income Inequality, Poverty Reduction and Economic Growth: An ASEAN Perspective. *International Journal of Innovation, Creativity and Change*, 11(2), 24-41.
- Anand, S. ve Kanbur, S. R. (1993). Inequality and development A critique. *Journal of Development Economics*, 41(1), 19-43.
- Barrett, C. B., Carter, M. R. (2013). The Economics of Poverty Traps and Persistent Poverty: Empirical and Policy Implications. *The Journal of Development Studies*, 49(7), 976-990.
- Barro, R. J. (2000). Inequality and Growth in a Panel of Countries. *Journal of Economic Growth*, 5-32.

- Barro, R. J. (2008). Inequality and Growth Revisited (No. 11). ADB Working Paper Series on Regional Economic Integration.
- Binay, M., Atalay, N. (2019). Global Governance: Economic Growth and Income Distribution. *Sayıştay Dergisi*, (112), 137-158.
- Blank, R. M., A. S. Blinder (1986). Macroeconomics, Income Distribution, and Poverty. Fighting Poverty: What Works and What Does Not, Sdon Danziger (ed.) Cambridge: Harvard University Press, 1986.
- Bourguignon, F. (2000). The Pace of Economic Growth and Poverty Reduction. *Delta*.
- Bourguignon, F. (2003). The Growth Elasticity of Poverty Reduction: Explaining Heterogeneity across Countries and Time Periods. In *Inequality and Growth: Theory and Policy Implications*. Cambridge: MIT Press.
- Bourguignon, F. (2004). The Poverty, Growth, Inequality Triangle (No. 125). Working paper.
- Can, E., Akbaş Y. E., Dönmez Z. Z. (2021). Türkiye’de Gelir Eşitsizliği ve Yoksulluk Arasındaki Analizi: Düzey 1 Sınıflandırması Açısından Değerlendirme. *Birey ve Toplum Sosyal Bilimler Dergisi*, 11(2), 229-243.
- Clarke, G. R. (1995). More Evidence on Income Distribution and Growth. *Journal of Development Economics*, 47(2), 403-427.
- Datt, G. ve Ravallion, M. (1992). Growth and Redistribution Components of Changes in Poverty Measures: A Decomposition with Applications to Brazil and India in the 1980s. *Journal of Development Economics*, 38(2), 275–295.
- Dawson, P. J. (1997). On Testing Kuznets’ Economic Growth Hypothesis. *Applied Economics Letters*, 4(7), 409-410.
- Deininger, K. ve L. Squire (1996). A New Data Set Measuring Income Inequality, *World Bank Economic Review*, 10(3), 565-591.
- Deininger, K. ve Squire, L. (1998). New Ways of Looking at Old Issues: Inequality and Growth, *Journal of Development Economics*, 57(2), 259-287.
- Easterly, W. (2001). The Middle Class Consensus and Economic Development. *Journal of Economic Growth*, 6(4), 317-335.
- Erdem, E., Çelik, B. (2019). İnsani Gelişme ve Ekonomik Büyüme İlişkisi: Bazı Afrika Ülkeleri Üzerine Bir Uygulama. *Bingöl Üniversitesi Sosyal Bilimler Enstitüsü Dergisi*, 9(17), 13-36.

- Erkal, G., Akıncı, M., ve Yılmaz, Ö. (2015). Yoksulluk, Gelir Eşitsizliği ve Ekonomik Büyüme İlişkisi: Seçilmiş Doğu Avrupa ve Latin Amerika Ülkeleri İçin Ampirik Bir Analiz. TISK TISK Akademi, 10(19).
- Erkişi, K., Ceyhan, T. (2020). İktisadi Büyüme ve Gelir Dağılımı Adaleti İlişkisi: Bir Panel Veri Analizi. Sosyoekonomi, 28(43), 195-212.
- Ertekin, M. S. (2017). Çin’de Ekonomik Büyüme, Yoksulluk ve Gelir Eşitsizliği: Dünya Ekonomisinde Eonumu. Bilgi Ekonomisi ve Yönetimi Dergisi, 12(1), 13-37.
- Evcim, N., Güneş, S. ve Orhan, H. S. K. (2019a). Yoksulluk, Eşitsizlik ve Büyüme Arasındaki İlişki: Türkiye Düzey-1 Örneği. Journal of Management and Economics Research, 17(4), 145-164.
- Evcim, N., Güneş, S. ve Orhan, H. S. K. (2019b). Yoksulluk ve Ekonomik Göstergeler Arasındaki İlişki: Mena Bölgesi Analizi. Pamukkale Üniversitesi Sosyal Bilimler Enstitüsü Dergisi, (36), 291-310.
- Ferreira, F.H.G. ve Ravallion, M. (2011). Poverty and Inequality: The Global Context. In The Oxford Handbook of Economic Inequality. Oxford: Oxford University Press.
- Fosu, A. K. (2017). Growth, Inequality, and Poverty Reduction in Developing Countries: Recent Global Evidence. Research in Economics, 71: 306–336.
- Forbes, K. J. (2000). A Reassessment of the Relationship between Inequality and Growth. The American Economic Review, 90(4), 869–887. <http://www.jstor.org/stable/117312>
- Garza-Rodriguez, J. (2018). Poverty and Economic Growth in Mexico. Social Sciences, 7(10), 183.
- Göcen, S. (2021). Ekonomik Büyüme ve Gelir Eşitsizliği İlişkisi: Türkiye İçin Bölgesel Bazda Bir İnceleme. Ekonomi Politika ve Finans Araştırmaları Dergisi, 6(IERFM Özel Sayısı), 247-265.
- Güzel, S. ve Çetin, I. (2018). Orta Doğu ve Kuzey Afrika Ülkelerinde Ekonomik Büyümenin ve Gelir Eşitsizliğinin Yoksulluğa Olan Etkisi. Sosyal Güvenlik Dergisi, 8(2), 91-107.
- Huang, H-C. R., Lin, Y-C. ve Yeh, C-C. (2012). An Appropriate Test of The Kuznets Hypothesis, Applied Economics Letters, 19(1), 47-51.
- Nijimbanira, F. (2017). Analysis of The Impact of Economic Growth on Income Inequality and Poverty in South Africa: The Case of Mpumalanga Province. International Journal of Economics and Financial Issues, 7(4), 254-261.

- Iniguez-Montiel, A. J. (2014). Growth With Equity for The Development of Mexico: Poverty, Inequality and Economic Growth (1992–2008). *World Development*, 59, 313-326.
- İzgi, B. B. ve Alyu, E. (2018). Yoksulluk ve Gelir Dağılımı Eşitsizliği: OECD ve AB Ülkeleri Panel Veri Analizi. *Gaziantep University Journal of Social Sciences*, 17(3), 988-996.
- Kabaş, T. (2013). 2002 Yılından Sonra Türkiye’nin Yoksullukla Mücadele Performansının Değerlendirilmesi. *Maliye Dergisi*, (164), 68-81.
- Kaldor, N. (1957). A Model of Economic Growth. *The Economic Journal*, 67(268), 591-624.
- Kamacı, A. (2019). Yeni Kırılgan Beşli Ülkelerinde Gelir Eşitsizliğinin Ekonomik Büyümeye Etkileri. *Fiscaeconomia*, 3(3), 58-71.
- Kazazi, S., Küçükahmetoğlu, O., Şişman, M., ve Bakırtaş, T. (2022). Doğu ve Batı Avrupa’da Gelir Eşitsizliği ve Ekonomik Arasındaki İlişkinin Kuznets Ters U Hipotezi Çerçevesinde Karşılaştırmalı Analizi. *Uluslararası Yönetim İktisat ve İşletme Dergisi*, 18(1), 244-276.
- Knowles, S. (2005). Inequality and economic growth: The Empirical Relationship Reconsidered in The Light of Comparable Data. *The Journal of Development Studies*, 41(1), 135-159.
- Kuştepe, Y. (2006). Income Inequality, Growth, and The Enlargement of The European Union. *Emerging Markets Finance and Trade*, 42(6), 77-88.
- Kuznets, S. (1955). Economic Growth and Income Inequality. *American Economic Review*, 45, 1-28.
- Küçükaksoy, İ. (2009). Yükselen Piyasalarda Gelir Dağılımı Eşitsizliği ve Yoksulluk. *Social Sciences*, 4(4), 358-378.
- Li, H. ve Zou, H. F. (1998). Income inequality is not harmful for growth: theory and evidence. *Review of development economics*, 2(3), 318-334.
- Lind, J. T. ve Mehlum, H. (2010). With or without U? The Appropriate Test for a U-Shaped Relationship. *Oxford Bulletin of Economics and Statistics*, 72, 109–18.
- Lundberg, M. ve Squire, L. (2003). The simultaneous evolution of growth and inequality. *The Economic Journal*, 113(487), 326-344.
- Ncube, M., Anyanwu, J. C. ve Hausken, K. (2014). Inequality, Economic Growth and Poverty in the Middle East and North Africa (MENA). *African Development Review*, 26(3), 435-453.
- Nielsen, F. ve Alderson, A. S. (1997). The Kuznets curve and the great U-turn: Income Inequality in US Counties, 1970 to 1990. *American Sociological Review*, 12-33.

- Nuruddeen, T. ve Ibrahim, S. S. (2014). An Empirical Study on The Relationship Between Poverty, Inequality and Economic Growth in Nigeria. *Journal of Economics and Sustainable Development*, 5(26), 20-24.
- Onwuka, C. E. (2022). Poverty, Income Inequality and Economic Growth in Nigeria (1981-2019), *J Eco Res & Rev*, 2 (2), 92-100. University of Benin-Department of Economics & Statistics, Nigeria.
- Özdemir, D., Emsen, Ö. S., Gençer, A. H. ve Kılıç, C. H. (2011). Ekonomik Büyüme ve Gelir Dağılımı İlişkileri: Geçiş Ekonomileri Deneyimi. In *International Conference on Eurasian Economies*, 440-447.
- Peçe, M. A., Ceyhan, M. S. ve Akpolat, A. (2016). Türkiye’de Gelir Dağılımının Ekonomik Büyümeye Etkisi Üzerine Ekonometrik bir Analiz. *Uluslararası Kültürel ve Sosyal Araştırmalar Dergisi*, 2(Özel Sayı 1), 135-148.
- Persson, T. ve Tabellini, G. (1991). Is Inequality Harmful for Growth? Theory and Evidence, *American Economic Review*, 84(3), 600-621.
- Perotti, R. (1996). Growth, Income Distribution, and Democracy: What The Data Say. *Journal of Economic Growth*, 1: 149-187.
- Pesaran, M. H., Shin, Y. ve Smith, R. J. (2001). Bounds Testing Approaches to The Analysis of Level Relationships. *Journal of Applied Econometrics*, 16(3), 289-326.
- Ravallion, M. ve Huppi, M. (1991). Measuring Changes in Poverty: A Methodological Case Study of Indonesia During An Adjustment Period. *World Bank Economic Review*, 5(1), 57-82.
- Ravallion, M. ve Chen, S. (1997). What Can New Survey Data Tell Us About Recent Changes in Distribution and Poverty? *World Bank Economic Review*, 11(2), 357-382.
- Ravallion, M. (2001). Growth, Inequality and Poverty: Looking Beyond Averages. *World Development*, 29: 1803-1815.
- Ravallion, M. ve Chen, S. (2003). Measuring Pro-Poor Growth. *Economic Letters*, 78(1), 93-99.
- Ravallion, M. (2012). Why don't We See Poverty Convergence? *American Economic Review*, 102: 504-23.
- Škare, M. ve Družeta, R. P. (2016). Poverty and Economic Growth: A Review. *Technological and Economic Development of Economy*, 22(1), 156-175.

- Stewart, F. ve Streeten, P. (1976). New Strategies for Development: Poverty, Income Distribution, and Growth. Oxford Economic Papers, 28(3), 381-405.
- Şengür, M. (2020). Gelir Eşitsizliği ve Ekonomik Büyüme İlişkisi: Geçiş Ekonomileri Üzerine Panel Veri Analizi. Eskişehir Osmangazi Üniversitesi İİBF Dergisi, 15(1), 331-346.
- Takım, A., Ersungur, Ş., M., Tural, Dikmen, A. ve Aksu, L., E. (2020). Türkiye’de Ekonomik Büyüme ile Gelir Dağılımı Arasındaki İlişki, Atatürk Üniversitesi İktisadi ve İdari Bilimler Dergisi, 34(1): 234-248.
- Tarı, R. (2011). Ekonometri. Umuttepe Yayınları, 11. Baskı, Kocaeli.
- Tokatlıoğlu, İ. ve Atan, M. (2007). Türkiye’de Bölgeler Arası Gelişmişlik Düzeyi ve Gelir Dağılımı Eşitsizliği: Kuznets Eğrisi Geçerli mi?. Ekonomik Yaklaşım, 18(65): 25-58.
- Topuz, S. G. ve Dağdemir, Ö. (2016). Ekonomik Büyüme ve Gelir Eşitsizliği İlişkisi: Kuznets Ters-U Hipotezi’nin Geçerliliği. Eskişehir Osmangazi Üniversitesi İktisadi ve İdari Bilimler Dergisi, 11(3), 115-130.
- UNDP (1996). Human Development Report, New York: Oxford University Press.
- Zhu, Y., Bashir, S. ve Marie, M. (2022). Assessing the Relationship between Poverty and Economic Growth: Does Sustainable Development Goal Can be Achieved?. Environmental Science and Pollution Research, 29(19), 27613-27623.

THE RELATIONSHIP BETWEEN ECONOMIC GROWTH, INCOME DISTRIBUTION AND POVERTY IN TÜRKİYE

Hilal ALPDOĞAN

EXPENDED ABSTRACT

Economic growth is one of the primary goals of governments' economic policies. When we look at the economic policies, it is not enough to increase the wealth of the society with economic growth, but also how this wealth should be distributed, that is, how the income distribution should be, is of great importance. However, realization of economic growth alone is not a desirable situation, it is aimed to realize justice in income distribution and reduce poverty as a result of all these. Knowing the relationship between these three important macroeconomic indicators is an important step in achieving the goal of economic growth in an environment where income inequality and poverty are reduced. The limited number of this subject in Turkey increases the contribution of this study to the literature.

In the studies in the literature, the relationship between economic growth and income inequality is highly controversial. When the studies in the literature are examined; While there are studies that admit that there is a negative relationship between income inequality and economic growth, it is also possible to come across studies that detect the existence of a positive relationship. The first view is that economic growth causes income to accumulate more among the wealthy. This means that the income distribution in the society is further deteriorated, especially if there is already a high income inequality in the countries. Accordingly, instead of reducing poverty, economic growth will cause the wealth of the rich to increase further. However, other research argues that economic growth can reduce income inequality. According to this view, income inequality in society can be reduced by increasing access to job opportunities, education, health, social services and welfare programs created by economic growth. In addition, economic growth can increase the well-being of low-income groups, thereby increasing the general welfare level of society.

In the light of these discussions, this study examines the relationship between economic growth, income distribution and poverty in Turkey in the period of 1990-2021. The short and long term effects of economic growth rate, rate of change in per capita income and income distribution rate on poverty were analyzed with ARDL Boundary Test and Error Correction Model.

The existence of a long-term relationship between parameters in Turkey will be estimated through the following model;

$$HDI_t = b_0 + b_1GDP_t + b_2GDPPC_t + b_3IS_t$$

The variables in the model are the human development index (HDI_t), the economic growth rate (GDP_t) and the income distribution ratio (IS_t) to reflect income inequality, and the logarithmic form of per capita income ($GDPPC_t$). First of all, the stationarity of the variables determined in the application part of the study was examined with the help of ADF and PP unit root tests, then the short and long-term relationship between the variables was analyzed with the ARDL Bounds Test and Error Correction Model. In the ARDL Bounds Test approach, the fact that the series have different degrees of stationarity does not pose an obstacle, but it is expected that the series will not be stationary in the second order $I(2)$. When both ADF and PP unit root test results are examined, it is concluded that the GDP variable is $I(0)$, that is, stationary at the level, the GDPPC, HDI and IS variables contain unit root at the level and are stationary at the first difference $I(1)$. In that case, the analysis will be continued with the ARDL Bounds Test approach, since the variables in which the cointegration relationship will be examined are stationary at different levels. Considering the calculated ARDL model results; A statistically significant relationship was found between the variables in the short and long term. According to the ARDL (1,3,3,1) Bounds Test results, the estimated long-term coefficients of GDP, GDPPC, IS and C (constant) variables are 0.007, 0.203, -0.041 and -0.477, respectively. When the t statistics of the estimated coefficients are examined, it is seen that it is statistically significant at the 5% significance level. In addition, a positive relationship was found between the dependent variable HDI and the independent variables of GDP and GDPPC; A negative correlation was detected with IC and C. When the long-term coefficients of the variables are interpreted, a 1% change in GDP causes an increase of 0.74% in HDI. It is possible to make a similar comment for GDDPPC. A 1% change in GDDPPC results in a 20.3% increase in HDI. Looking at the relationship between IS and HDI; A 1% increase in IS causes a 0.419% decrease in HDI. In other words, a 1% increase in the income distribution ratio of the lower 50% -this increase means that the inequality in income distribution increases- causes a 0.419% decrease in the human development index. Briefly; While economic growth reduces poverty, the increase in income inequality increases poverty.

Considering this result, policy makers and practitioners need to add development strategies to reduce inequality in income distribution, as well as economic growth targets, in order to increase social welfare in real terms. As in the economies of many developed and developing countries, there exists a complex and multi-dimensional relationship among economic growth, income inequality, and poverty in the Turkish economy. Therefore, economic growth strategies should be implemented with a sustainable and inclusive approach to achieve both economic expansion and the reduction of income inequality and poverty rates.